

# iPad

Komplette  
Neuerscheinung!  
Von Autor Anton  
Ochsenkühn

## iOS 10 Handbuch



Anton Ochsenkühn

# iPad iOS 10 Handbuch



Anton Ochsenkühn

# iPad iOS 10 Handbuch

Copyright © 2016 amac-buch Verlag

ISBN 978-3-95431-332-7

Hergestellt in Deutschland

Trotz sorgfältigen Lektorats schleichen sich manchmal Fehler ein. Autoren und Verlag sind Ihnen dankbar für Anregungen und Hinweise!

amac-buch Verlag  
Erlenweg 6  
D-86573 Obergriesbach  
E-Mail: [info@amac-buch.de](mailto:info@amac-buch.de)  
<http://www.amac-buch.de>  
Telefon +49(0) 82 51/82 71 37  
Telefax +49(0) 82 51/82 71 38

Alle Rechte vorbehalten. Die Verwendung der Texte und Bilder, auch auszugsweise, ist ohne die schriftliche Zustimmung des Verlags urheberrechtswidrig und strafbar. Das gilt insbesondere für die Vervielfältigung, Übersetzung, die Verwendung in Kursunterlagen oder elektronischen Systemen. Der Verlag übernimmt keine Haftung für Folgen, die auf unvollständige oder fehlerhafte Angaben in diesem Buch zurückzuführen sind. Nahezu alle in diesem Buch behandelten Hard- und Softwarebezeichnungen sind zugleich eingetragene Warenzeichen.

# Inhalt

Vorwort	8
---------	---

Kapitel 1 – Der erste und zweite Kontakt	11
--	----

Das erste Mal ein iPad	11
Von iPad zu iPad	17
Umzug via iCloud	17
Umzug via iTunes	20
Daten von Android übertragen	23

Kapitel 2 – Wichtige Einstellungen	27
------------------------------------	----

Die Tasten	27
Sperrcode und Touch ID	28
Code einrichten	29
Touch ID	30
Code anfordern	31
Automatische Sperre	32
Darstellung der Oberfläche	33
Textgröße	33
Helligkeit	34
Anzeigezoom	35
Night Shift	36
Hintergrund	37
Nachrichtentöne	39
Nicht stören	41
Das Kontrollzentrum	42
Querformat	44
Gesten	45
Bedienungshilfen	46
Lupe	46
Display-Anpassungen	47
Sprachausgabe	48
Fetter Text	50
Tastenformen	50
Bewegung reduzieren	50
Ein/Aus-Beschriftungen	51
AssistiveTouch	51
Zum Widerrufen schütteln	53

<b>Tastatur</b>	<b>54</b>
Die Tasten	55
Die Tastatur vom iPad Pro	58
Die Tastatur als Trackpad nutzen	58
Korrektur- und Textvorschläge	59
Mehrfache Zeichenbelegung (Zeichenvorschau)	62
Andere und fremdsprachige Tastaturen	63
Textlupe	64
Nachschlagen	65
Bluetooth-Tastatur	66
Smart Keyboard für das iPad Pro	68
Apple Pencil für das iPad Pro	69
<b>iCloud</b>	<b>73</b>

## Kapitel 3 – Nichts mehr verpassen und alles finden 75

<b>Mitteilungen</b>	<b>75</b>
Wer darf Mitteilungen erzeugen?	76
Die Mitteilungszentrale	78
Sperrbildschirm	79
<b>Widgets in der Heute-Ansicht</b>	<b>81</b>
<b>Spotlight</b>	<b>84</b>
Suche innerhalb einer App	86
<b>Hinweise in Karten</b>	<b>88</b>

## Kapitel 4 – Kommunikation via Internet 91

<b>Nachrichten</b>	<b>91</b>
iMessage aktivieren	91
Nachrichten versenden und empfangen	93
Persönlicher Hotspot	96
Fotos, Audio- und Videodateien sowie Standort versenden	98
Was kann sonst noch versendet werden?	101
Nachrichten an Gruppen	110
Nachrichten verwalten	111
Uhrzeit anzeigen	113
SMS Nachrichten senden und empfangen	114
<b>Mail</b>	<b>115</b>
Postfach einrichten	115
E-Mails versenden	118
E-Mails empfangen	128
E-Mails verwalten	137
Wichtige und interessante Einstellungen	143
Data Detector	147
<b>FaceTime</b>	<b>149</b>
<b>Telefonieren mit dem iPad</b>	<b>151</b>

<b>Kapitel 5 – Mit Safari im Internet unterwegs</b>	<b>153</b>
<b>Die Oberfläche</b>	<b>153</b>
<b>Optionen für das Surfen</b>	<b>155</b>
Mobil-Version oder Desktop-Version?	155
Reader-Modus	156
Als PDF sichern	157
Auf der Internetseite suchen	158
Texte/Bilder von Webseiten weiterverwenden (Zwischenablage)	160
<b>Zwischenablage – von iOS zu macOS und umgekehrt</b>	<b>161</b>
<b>Internetadressen organisieren</b>	<b>162</b>
Lesezeichen	162
Icons auf dem Home-Bildschirm	164
Leseliste	164
Tabs und iCloud-Tabs	165
<b>Teilen mit anderen Apps</b>	<b>168</b>
<b>Einstellungen</b>	<b>169</b>
Suchen	169
Passwörter	170
Datenschutz und Sicherheit	172
Privater Modus	174
<b>Kapitel 6 – Die Stores</b>	<b>175</b>
<b>App Store</b>	<b>176</b>
Eine App suchen und installieren	177
Gutscheine	179
Wunschliste	182
Apps organisieren	183
Updates	187
Familienfreigabe	188
<b>Apps organisieren mit iTunes</b>	<b>190</b>
<b>iTunes Store</b>	<b>191</b>
Oberfläche	192
Vorschau	192
Kaufen oder ausleihen?	193
Die Musik-App	197
Die Videos-App	201
<b>iBooks Store</b>	<b>204</b>
Bücher lesen und verwalten	205
Bücher aus anderen Quellen nutzen	211
<b>Kapitel 7 – Ein Bild sagt mehr als tausend Worte</b>	<b>215</b>
<b>Die Kamera</b>	<b>215</b>
Die Bedienung	216
Aufnahmearten	218
Aufnahmen bearbeiten	220
Einstellungen für die Kamera	221

<b>Die App „Fotos“</b>	<b>222</b>
Alben	222
Sammlungen und Momente	224
Andenken	225
Fotostreams	229
Bilder und Videos bearbeiten	231

## Kapitel 8 – Das Allroundtalent 233

<b>Split View</b>	<b>233</b>
Slide over	234
Split View aktivieren	236
<b>Erinnerungen</b>	<b>238</b>
Aufgaben und Erinnerungen erstellen	239
Aufgaben für heute	240
Listen erstellen, löschen und teilen	241
Erinnerungen synchronisieren	243
<b>Kalender</b>	<b>245</b>
Termine erstellen und bearbeiten	245
Kalender anlegen und teilen	247
<b>Notizen</b>	<b>251</b>
Notiz erstellen und bearbeiten	251
Zusammenarbeit mit anderen Apps	253
Ordner für Notizen	254
Notizen teilen	256
Notizen sperren	257
<b>Karten</b>	<b>259</b>
Standort zeigen	259
Orte suchen und Route planen	260
Parkplatzmarkierung	264
Kartenansicht ändern	264
Zusätzliche Informationen	266
<b>Wecker und Timer</b>	<b>267</b>
Schlafenszeit	268
Timer	269
<b>Siri – alles noch einfacher</b>	<b>270</b>
Diktieren	271
Fragen Sie Siri	272
Dinge erledigen	273
Hey Siri	274
<b>Kontakte</b>	<b>276</b>
Neuen Kontakt anlegen	276
Gruppen	278
Kontakt löschen	278
Kontakte verwenden	279
Einstellungen	280

<b>Kapitel 9 – Datenaustausch</b>	<b>281</b>
AirDrop	281
AirPlay	284
AirPrint	285
iCloud Drive	286
Handoff	286
Sonstige Apps	288
Datenaustausch via iTunes	289

<b>Kapitel 10 – Sicherheit und Datenschutz</b>	<b>291</b>
Sperrcode und Touch ID	291
Safari	293
Zwei-Faktor-Authentifizierung für die Apple-ID	293
Ortungsdienste	296
Sperrbildschirm	298
Sonstiger Datenschutz	299
Mein iPad suchen	300
Vorbereitungen für das iPad	300
Das iPad mit der Web-Applikation suchen	301

<b>Kapitel 11 – Strom sparen und Troubleshooting</b>	<b>305</b>
<b>Strom sparen</b>	<b>305</b>
Kosten und Strom sparen beim iPad Wi-Fi + Cellular	308
<b>Troubleshooting</b>	<b>310</b>
Neustart, wenn das iPad nicht mehr reagiert	310
Eine App beenden	310
Das iPad löschen	311
System aktualisieren	312

<b>Index</b>	<b>315</b>
--------------	------------



# Vorwort

Ein iPad ist in der Tat ein sehr faszinierendes Gerät. Es ist wenige Millimeter dick, wiegt nur einige hundert Gramm und ist dennoch so leistungsfähig wie ein Computer.

Darüber hinaus ist es unkompliziert in der Bedienung. Zahlreiche nützliche Apps sind bereits vorinstalliert, und für alles andere steht der App Store bereit. Möchten Sie in E-Books schmökern oder Filme bzw. Musik auf dem iPad genießen? Kein Problem – auch das ist möglich, denn über den iBooks- bzw. iTunes Store können Sie diese Inhalte beziehen und ganz einfach auf Ihr iPad herunterladen.

Sofern Sie ein iPad Pro besitzen, können Sie über den optional erhältlichen Apple Pencil fein aufgelöste Zeichnungen und Skizzen erstellen. Über eine Zusatzastatur (per Bluetooth oder das Smart Keyboard für die iPad-Pro-Modelle) verwandelt sich Ihr iPad vollends in einen Computer mit allem Feinsens. Neben der Texteingabe können Sie mit Tastenkombinationen effizient auf Ihrem iPad arbeiten.

Und wenn Sie es noch bequemer haben möchten, dann aktivieren Sie einfach Siri, den Sprachassistenten, der Ihnen nicht nur bei der Texteingabe per Diktat umgehend zur Verfügung steht, sondern in Sekundenbruchteilen auch eine Fülle von Antworten auf Ihre Fragen hervorzaubern kann.

Das alles und noch viel mehr kann ein iPad mit seinem Betriebssystem leisten. Das Betriebssystem ist mittlerweile bei Version 10 angekommen und im Vergleich mit den Vorgängerversionen noch einmal schneller und leistungsfähiger geworden. Und damit nicht genug: iOS 10 hat zudem eine Menge neuer Funktionen im Portfolio. So können Sie nun sogenannte *Widgets* im Sperrbildschirm platzieren und haben somit viele wichtige Informationen umgehend verfügbar.

Oder sehen Sie sich die *Nachrichten*-App mal genauer an: Mit einer Fülle neuer Möglichkeiten wird die Kommunikation noch individueller als jemals zuvor. Senden Sie einfach ein Scribble, antworten Sie rasch mit einem *Tapback* oder verwenden Sie kreative Sticker, um Ihrer Nachricht noch mehr Ausdruck zu verleihen.

Sie sehen: Ein iPad mit iOS 10 kann zahlreiche nützliche Dinge für Sie tun. Und schaut man noch genauer hin, erschließen sich schier unendliche Möglichkeiten.

Damit Sie das Potenzial Ihres iPads effektiv einsetzen können, habe ich dieses Buch geschrieben. Von der optimalen Installation und Konfiguration bis hin zu Details in der Nutzung der Standard-Apps – hier finden Sie auf alles eine Antwort. Und nicht zuletzt werden auch die Themen Sicherheit und Troubleshooting ausführlich behandelt.

Ich wünsche Ihnen viel Freude bei Ihrer Entdeckungsreise mit Ihrem iPad und diesem Buch.



*Anton Ochsenkühn, im Oktober 2016*



# Kapitel 1 Erster Kontakt

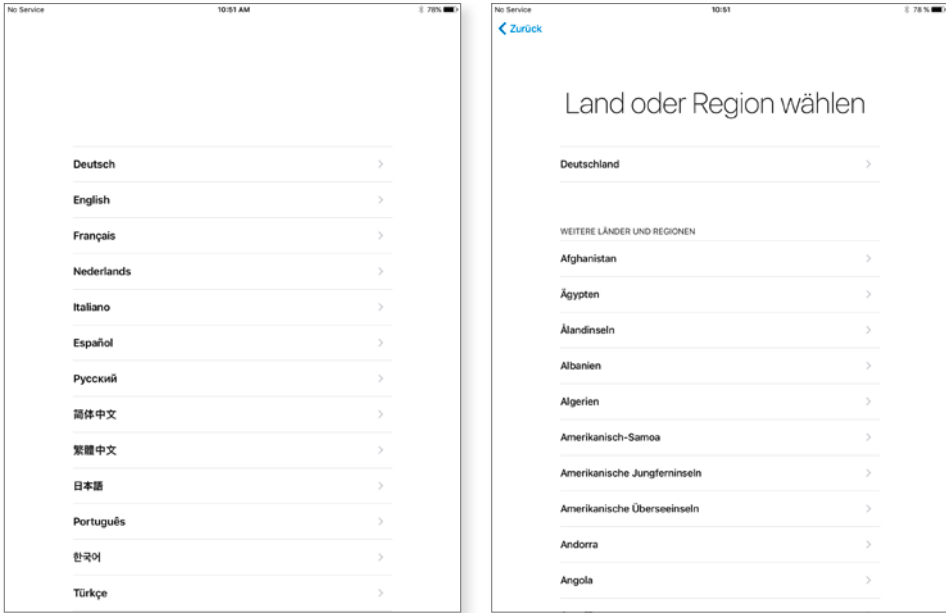
Sie wollen auf ein neues iPad-Modell umziehen? Sie wollen von einem Android-Gerät zum iPad wechseln? Sie haben bisher noch kein Tablet gehabt und wollen nun das iPad nutzen? Wenn Sie eine dieser Fragen mit „Ja“ beantworten können, dann sind Sie in diesem Kapitel genau richtig. Hier erfahren Neueinsteiger, wie sie das iPad einrichten können, und „alte Hasen“ lernen, wie sie ihre Daten und Einstellungen auf das neue iPad übertragen.

## Das erste Mal ein iPad

Wenn Sie bisher noch kein iPad hatten, dann werden Ihnen die folgenden Seiten beim erstmaligen Einrichten des Geräts behilflich sein. Es gibt einige Einstellungen, die beim ersten Einschalten des iPads konfiguriert werden müssen.

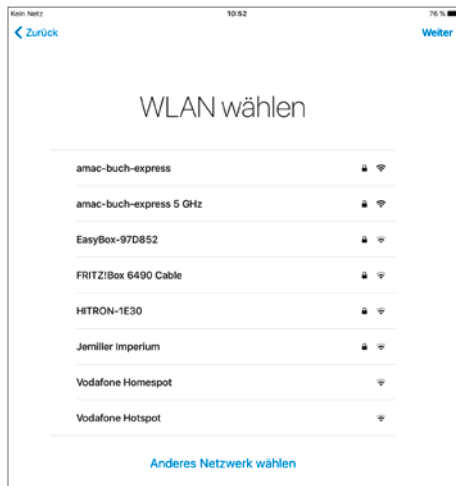
Schalten Sie nun das iPad ein, indem Sie ca. drei Sekunden lang die Standby-Taste (an der oberen Kante) des iPads drücken. Das iPad startet, und der Einrichtungs-Assistent führt Sie Schritt für Schritt durch die Konfigurationen. Als Erstes werden Sie nach der Landessprache und anschließend nach dem Land gefragt.

# Das erste Mal ein iPad



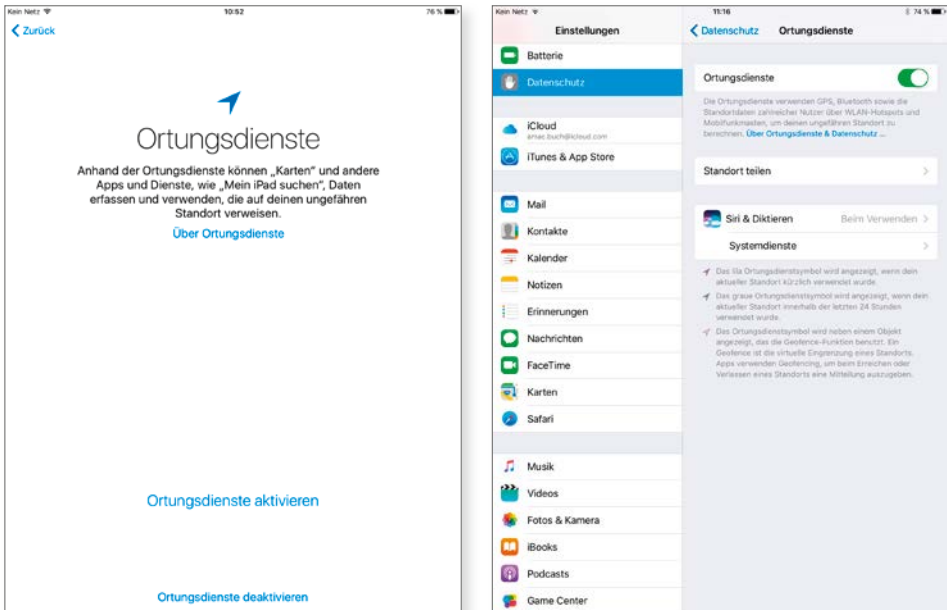
*Zuerst müssen Sie die Sprache einstellen.*

Im nächsten Schritt werden Sie nach einem WLAN gefragt. In der Liste erscheinen alle aktuell erreichbaren WLANs. Das WLAN wird zur Aktivierung des iPads benötigt. Falls Ihnen kein WLAN zur Verfügung steht, können Sie das iPad auch über iTunes am Rechner aktivieren. Dazu schließen Sie das iPad per USB-Kabel an den Rechner an und starten iTunes.



*Über WLAN oder ein mobiles Netzwerk wird das iPad aktiviert.*

Als Nächstes müssen Sie entscheiden, ob die *Ortungsdienste* eingeschaltet werden sollen. Die Ortungsdienste werden gebraucht, um Ihren aktuellen Standort zu ermitteln. So werden dann z. B. beim Fotografieren die GPS-Daten mit dem Bild gespeichert und Sie können dann genau sehen, an welchem Ort das Bild entstanden ist. Außerdem benötigen einige Apps die Ortungsdienste zur Standortbestimmung, z. B. Karten. Sie können diesen Punkt auch überspringen und die Ortungsdienste zu einem späteren Zeitpunkt bei *Einstellungen* → *Datenschutz* einschalten bzw. dort auch wieder ausschalten.



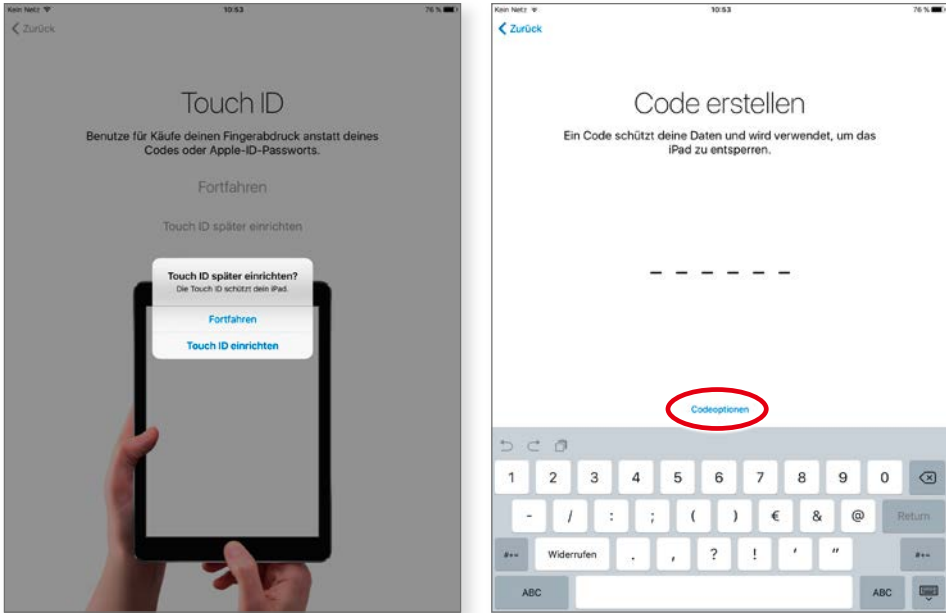
Die „Ortungsdienste“ werden zur Standortbestimmung benötigt und können jederzeit wieder deaktiviert werden.

Der nächste Arbeitsschritt dreht sich um *Touch ID*, den Fingerabdrucksensor des iPads. Wenn Sie Ihren Fingerabdruck zum Entsperren des iPads verwenden wollen, dann tippen Sie auf *Fortfahren*. Anschließend wird der Fingerabdruck gescannt. Touch ID kann aber auch zu einem späteren Zeitpunkt eingerichtet werden, und zwar bei *Einstellungen* → *Touch ID & Code*. Wie das genau funktioniert, können Sie in Kapitel 2 ab Seite 30 nachlesen.

Ein weiterer sicherheitsrelevanter Punkt kommt nach Touch ID, nämlich der Code zum Entsperren des iPads. Standardmäßig wird ein sechsstelliger Code verlangt, wenn Sie aber auf *Codeoptionen* tippen, können Sie auf einen vierstelligen oder sogar alphanumerischen Code wechseln. Der Code kann natürlich zu einem späteren Zeitpunkt wieder geändert werden. Dazu müssen Sie zu *Einstel-*

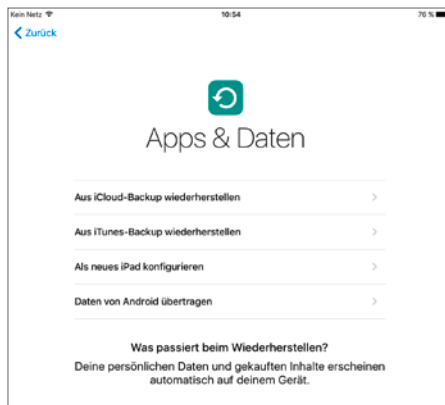
# Das erste Mal ein iPad

lungen → Touch ID & Code wechseln. In Kapitel 2 ab Seite 29 ist beschrieben, wie Sie den Code ändern können.



Mit „Touch ID“ lässt sich das iPad per Fingerabdruck entsperren. Zusätzlich gibt es einen Code zum Entsperren.

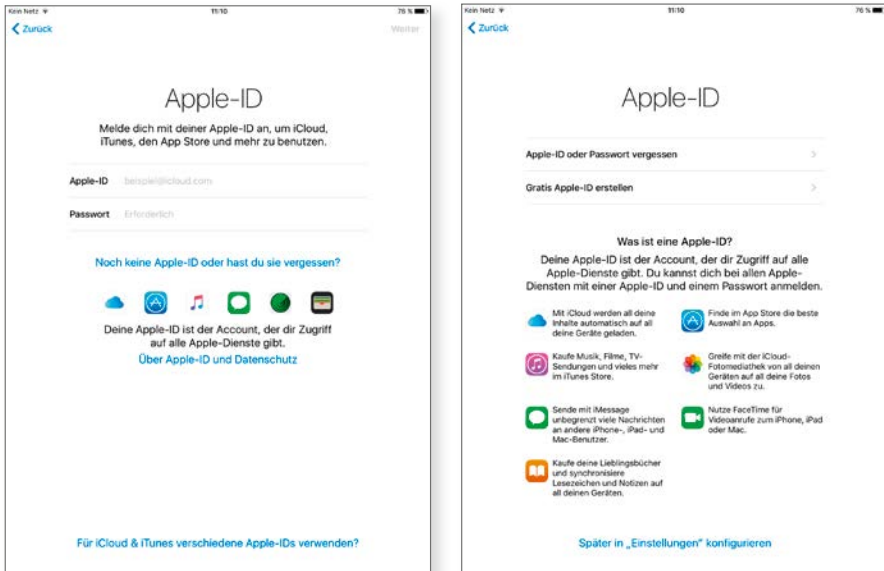
Der nächste Schritt betrifft die Apps und deren Einstellungen, die auf das neue iPad übernommen werden sollen. Wie man die Daten von einem anderen iPad oder einem Android-Gerät überträgt, erfahren Sie weiter hinten in diesem Kapitel. Wenn Sie ein Neueinsteiger sind und dies Ihr erstes iPad ist, dann wählen Sie *Als neues iPad konfigurieren*.



Welche Daten bzw. Einstellungen sollen übernommen werden?

Danach werden Sie nach einer *Apple-ID* gefragt. Die *Apple-ID* wird zum Einkaufen in diversen Stores gebraucht, aber auch für *iCloud* verwendet. Wenn Sie noch keine *Apple-ID* besitzen oder Sie keine Angaben machen wollen, dann tippen Sie auf den Text *Noch keine Apple-ID oder hast du sie vergessen?*

Anschließend können Sie entweder eine neue *Apple-ID* beantragen oder den gesamten Vorgang überspringen. Tippen Sie dazu auf *Später in „Einstellungen“ konfigurieren*. Auch eine *Apple-ID* kann zu einem späteren Zeitpunkt eingerichtet werden.



Die „Apple-ID“ benötigen Sie zum Einkaufen und für die *iCloud*.

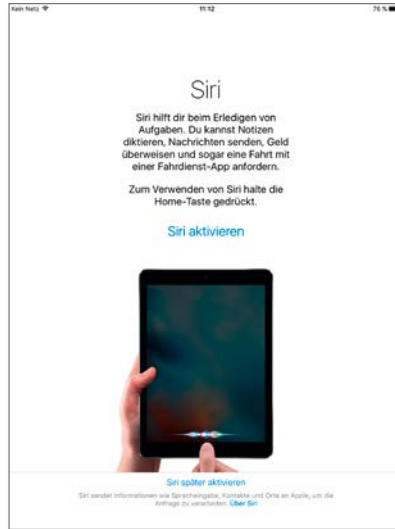
Um die Sicherheit Ihrer *Apple-ID* zu erhöhen, stellte Apple in der Vergangenheit die Zweistufige Bestätigung zur Verfügung. Dadurch wurde die Nutzung der *Apple-ID* auf fremden Geräten sehr effektiv verhindert. Die Zweistufige Bestätigung wurde weiterentwickelt und durch die *Zwei-Faktor-Authentifizierung* abgelöst. Falls Sie in der Vergangenheit also die alte Methode verwendet haben, werden Sie nach der Eingabe Ihrer *Apple-ID* gefragt, ob Sie die *Zwei-Faktor-Authentifizierung* aktivieren wollen. Sie können diesen Schritt auch überspringen und zu einem späteren Zeitpunkt unter *Einstellungen* → *iCloud* → *Apple-ID* → *Passwort & Sicherheit* diese Funktion aktivieren (siehe Kapitel 10 ab Seite 293).

Nun haben Sie es fast geschafft! Als Nächstes müssen Sie die Nutzungsbedingungen akzeptieren. Und dann kommt der vorletzte Schritt zum Aktivieren von *Siri*, dem Sprachassistenten. Wie fast alle Funktionen kann auch *Siri* später in



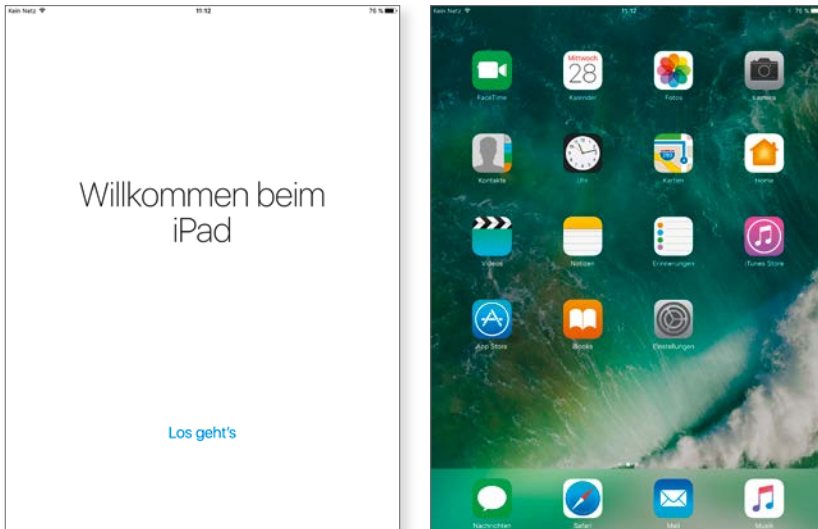
## Das erste Mal ein iPad

den *Einstellungen* konfiguriert werden. Sie können also auch diesen Punkt überspringen, wenn Sie wollen.



*Soll „Siri“ Sie bei der Bedienung des iPads unterstützen?*

Im letzten Schritt werden Sie noch gefragt, ob das iPad Nutzungsdaten zu Apple übertragen darf, um bei der Weiterentwicklung des iPads behilflich zu sein. Haben Sie diese Frage beantwortet, ist das iPad fertig konfiguriert, und mit *Los geht's* erreichen Sie den Home-Bildschirm.



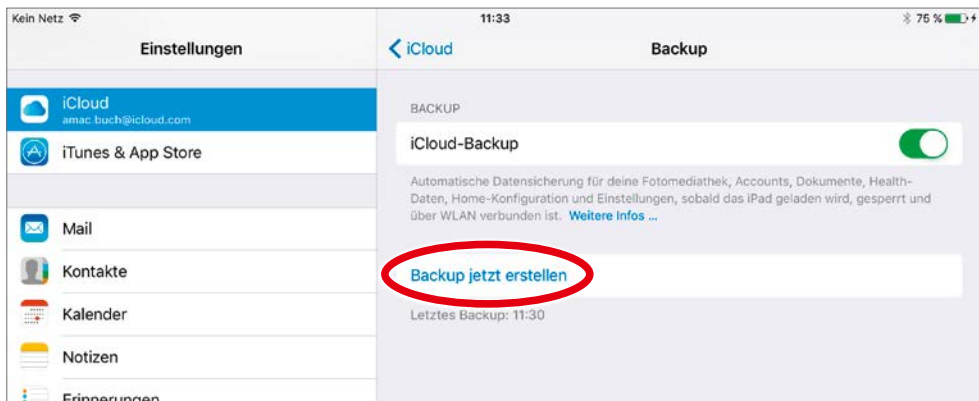
*Geschafft! Das iPad ist konfiguriert.*

# Von iPad zu iPad

Wenn Sie als Besitzer eines alten iPads zu einem aktuellen Modell wechseln wollen, dann müssen Sie natürlich das neue iPad nicht manuell konfigurieren. Sie können mit allen Apps und Einstellungen vom alten iPad auf das neue umziehen. Dazu können Sie zwei Methoden verwenden.

## Umzug via iCloud

Die Voraussetzung für einen Umzug via iCloud ist natürlich ein vorhandenes iCloud-Konto. Falls Sie noch keines besitzen, können Sie sich eines kostenlos unter [icloud.com](http://icloud.com) besorgen. Der erste Schritt besteht darin, ein Backup via iCloud von Ihrem alten iPad zu machen. Dazu öffnen Sie auf dem alten iPad *Einstellungen* → *iCloud* → *Backup*. Schalten Sie *iCloud-Backup* ein und tippen Sie dann auf *Backup jetzt erstellen*. Je nach Menge der Apps bzw. Daten kann es mehrere Minuten dauern, bis das Backup fertig ist.

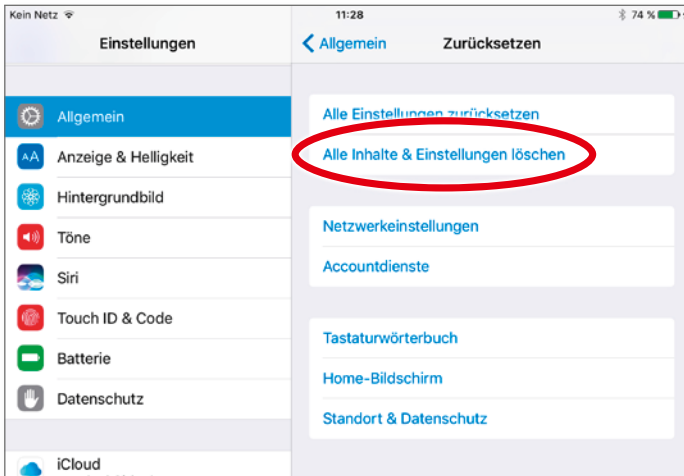


*Zuerst müssen Sie auf dem alten iPad ein iCloud-Backup erstellen.*

Nun schalten Sie das neue iPad ein und lassen den Einrichtungs-Assistenten durchlaufen (siehe vorherigen Abschnitt). Nach der Angabe des Entsperrcodes beim Einrichten (siehe weiter vorn) haben Sie dann die Möglichkeit, das neue iPad aus einem iCloud-Backup wiederherzustellen.

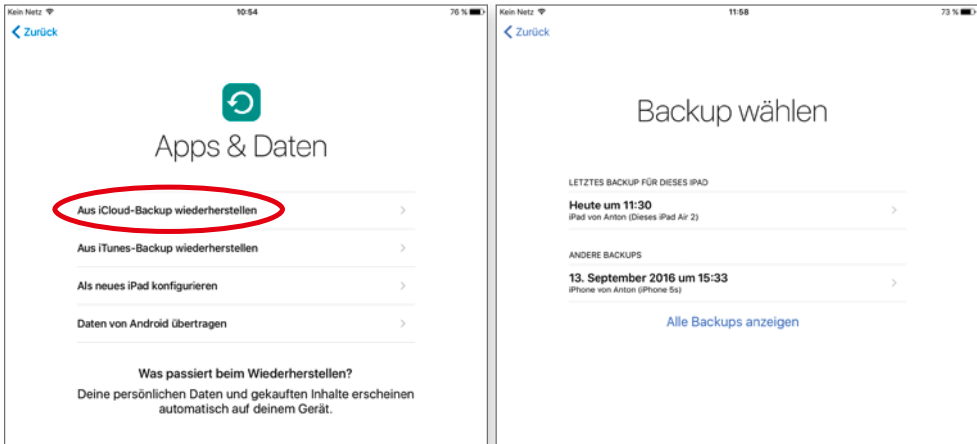
## Von iPad zu iPad

Falls Sie Ihr iPad bereits eingerichtet haben und den Einrichtungs-Assistenten benötigen, müssen Sie unter **Einstellungen** -> **Allgemein** -> **Zurücksetzen** die Option **Alle Inhalte & Einstellungen löschen** auswählen. Dadurch wird das iPad in den Auslieferungszustand zurückversetzt und der Einrichtungs-Assistent automatisch gestartet.



*Damit Sie den Einrichtungs-Assistenten aufrufen können, müssen Sie den Inhalt des iPads komplett löschen.*

Tippen Sie beim Einrichtungs-Assistent also auf die Option *Aus iCloud-Backup wiederherstellen* und geben Sie anschließend Ihre Apple-ID ein. Nach kurzer Zeit werden alle Backups angezeigt, die auf der iCloud verfügbar sind. Nun müssen Sie nur noch das Backup von Ihrem alten iPad auswählen, und schon beginnt das Gerät damit, die Einstellungen und Apps herunterzuladen und zu installieren. Das kann je nach Menge der Apps und der Qualität Ihrer Internetleitung einige Minuten Zeit in Anspruch nehmen. Daher sollten Sie Ihr iPad an das Ladegerät anschließen.



Im Einrichtungs-Assistenten können Sie das neue iPad mit einem iCloud-Backup wiederherstellen.



Bitte beachten Sie, dass bei einem iCloud-Backup aus Sicherheitsgründen keinerlei Passwörter mitgesichert werden. Sie müssen also nach der Wiederherstellung alle Passwörter für Ihre E-Mail-Postfächer oder Internetseiten erneut eintippen. Einen Teil davon können Sie wiederherstellen, wenn Sie mit dem **iCloud-Schlüsselbund** arbeiten. Dieser kann Zugangsdaten zu Internetseiten und Kreditkarteninformati-  
onen speichern und zwischen Ihren iCloud-Geräten synchronisieren.



Wenn Sie einen iCloud-Schlüsselbund eingerichtet haben, können Sie diesen zum Wiederherstellen von Zugangsdaten verwenden.

Sobald der Home-Bildschirm wieder angezeigt wird, beginnt das iPad im Hintergrund die Apps aus dem App Store herunterzuladen. Sie können dies an den Bezeichnungen *Warten* und *Laden* unterhalb der Apps erkennen. Außerdem sind die Apps dunkelgrau markiert.



Die Apps müssen noch heruntergeladen werden.

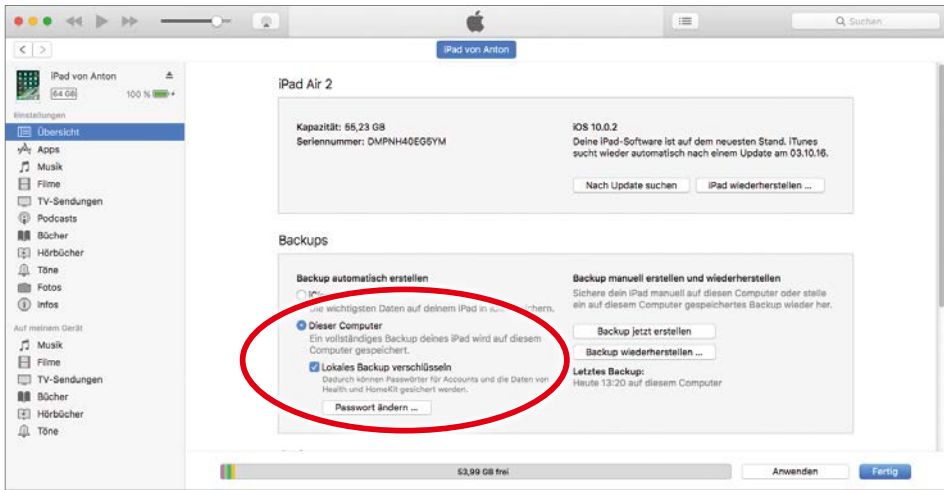
### Umzug via iTunes

Der zweite Weg, um die Daten vom alten iPad auf das neue zu bekommen, führt über das Programm *iTunes*. Auch mit iTunes können Backups von iOS-Geräten gemacht werden. Aber anstatt die Daten bei iCloud zu speichern, werden diese lokal auf Ihrem Rechner abgelegt. Für diese Methode benötigen Sie also keinen iCloud-Zugang.

Der Weg über iTunes hat noch einen weiteren Vorteil: Sie können die Passwörter des iPads für die E-Mail-Postfächer und WLAN-Netzwerke mitsichern und dann wiederherstellen lassen. Eine erneute Eingabe der Passwörter auf dem neuen iPad wird dadurch überflüssig.

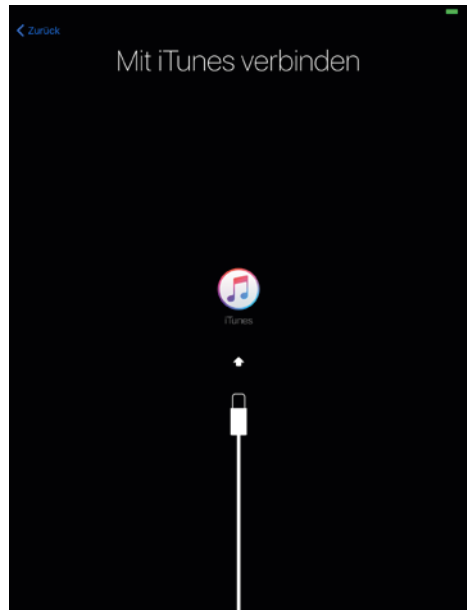
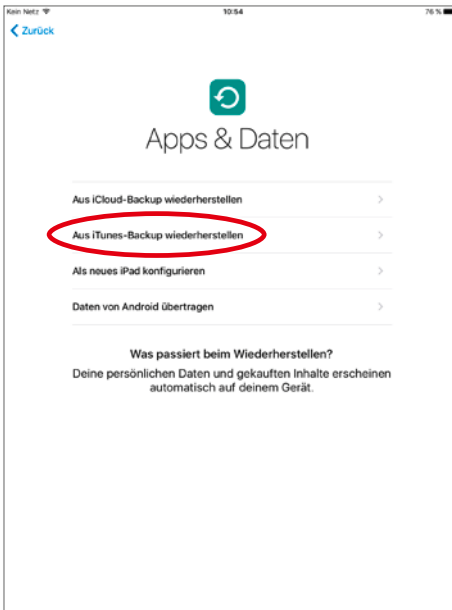
Zunächst müssen Sie ein iTunes-Backup von Ihrem alten iPad machen. Dazu öffnen Sie iTunes auf Ihrem Rechner und wechseln dort zur Anzeige des iPads. Je nach Konfiguration des iPads erscheint es automatisch in iTunes (WLAN-Synchronisation), oder Sie müssen es per USB-Kabel an den Rechner anschließen.

In den iPad-Optionen in iTunes finden Sie dann bei *Übersicht* den Bereich *Backups*. Dort wählen Sie die Option *Dieser Computer* und zusätzlich *Lokales Backup verschlüsseln* aus. Damit werden die Passwörter für die E-Mail-Postfächer mitgesichert. Klicken Sie dann auf die Schaltfläche *Backup jetzt erstellen*. Anschließend müssen Sie noch ein Passwort für die Verschlüsselung des Backups definieren.



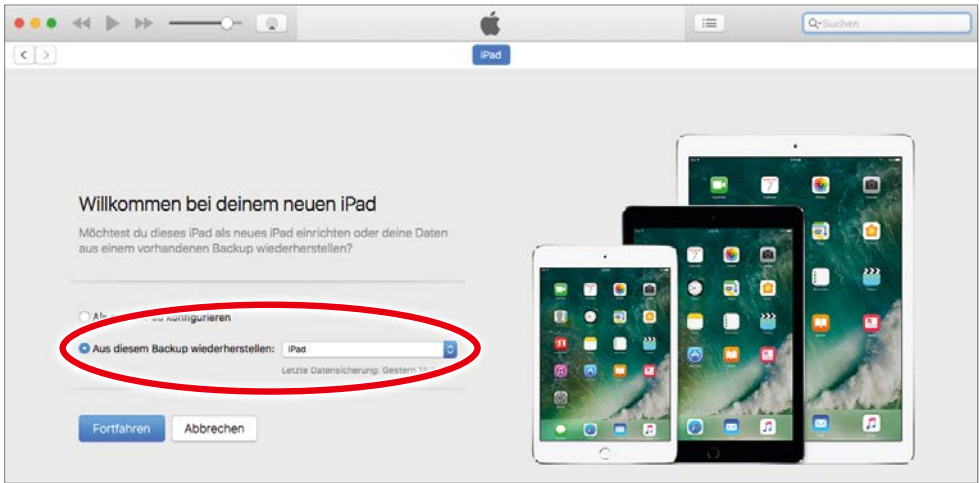
Das Backup für das alte iPad wird mit iTunes am Rechner erstellt.

Wenn das Backup vom alten iPad fertiggestellt ist, starten Sie auf dem neuen iPad den Einrichtungs-Assistenten (siehe den vorigen Abschnitt) und führen ihn bis zum Punkt *Apps & Daten* aus. Dort wählen Sie dann die Option *Aus iTunes-Backup wiederherstellen* aus und schließen das iPad per USB-Kabel an den Rechner an. In iTunes sollte nun automatisch eine Seite erscheinen, auf der Sie das Backup auswählen können, mit dem das iPad bestückt werden soll.



Das iPad wird mit dem Backup von iTunes wiederhergestellt, ...

# Von iPad zu iPad

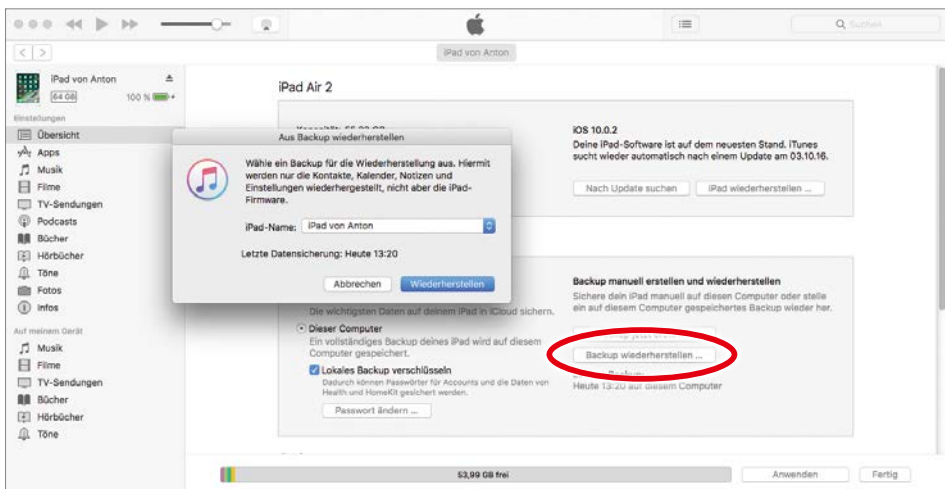


... das in iTunes ausgewählt werden muss.

Je nach Größe des Backups bzw. je nach Anzahl der Apps, die installiert werden müssen, kann es wieder einige Zeit dauern, bis das Backup aufgespielt ist. Nach einem automatischen Neustart des iPads sehen Sie den Home-Bildschirm. Sie können das neue iPad nun benutzen.



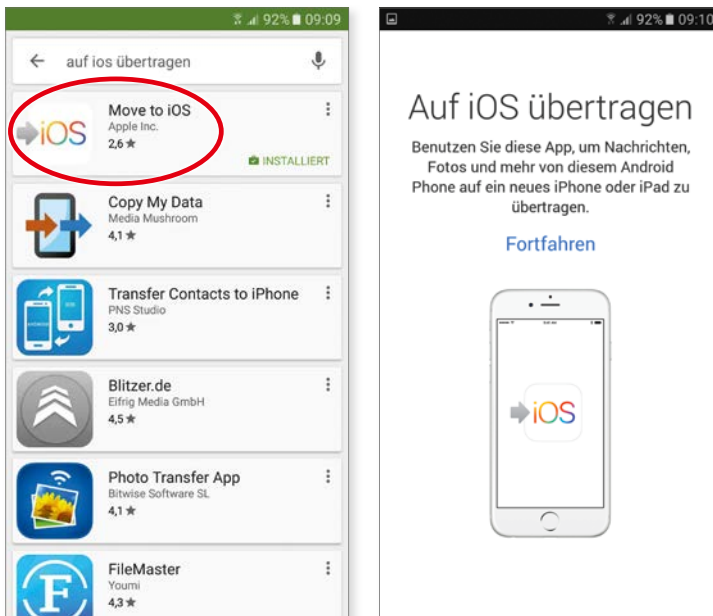
In iTunes gibt es auch noch eine andere Möglichkeit, ein Backup aufzuspielen: Wenn das neue iPad bereits fertig eingerichtet ist, können Sie in iTunes auf die Schaltfläche **Backup wiederherstellen** klicken. Damit lässt sich ein Backup sofort aufspielen, ohne den Einrichtungs-Assistenten auf dem iPad starten zu müssen.



Das Backup kann auch ohne Einrichtungs-Assistent auf das iPad übertragen werden.

# Daten von Android übertragen

Falls Sie bisher im Besitz eines Android-Geräts waren und nun zu einem iPad wechseln, können Sie die Daten von Android auf Ihr neues iPad übernehmen. Apple stellt dafür eine kostenlose App für Android-Geräte zur Verfügung. Diese hat den Namen *Auf iOS übertragen*. Wenn Sie nach diesem Begriff im Google Play Store suchen, werden Sie sehr schnell fündig.



Mit einer speziellen App für Android-Geräte können Sie die Daten und Einstellungen auf ein iPad übertragen.

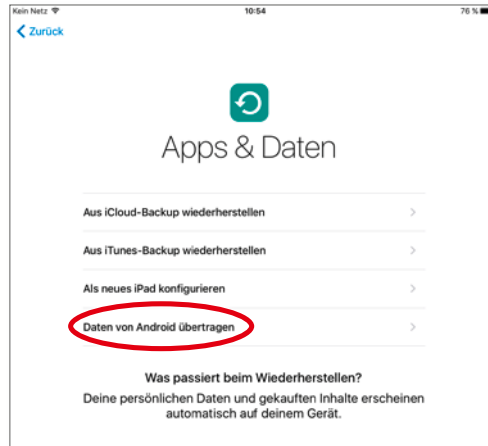


Voraussetzung für die Übertragung der Daten von Android zu iOS ist, dass sich die beiden Geräte im gleichen WLAN-Netzwerk befinden.

Um die Übertragung zu starten, müssen Sie auf dem iPad zuerst die Funktion *Daten von Android übertragen* auswählen und danach auf *Fortfahren* tippen, genauso wie auf dem Android-Gerät, wenn Sie die App gestartet haben.



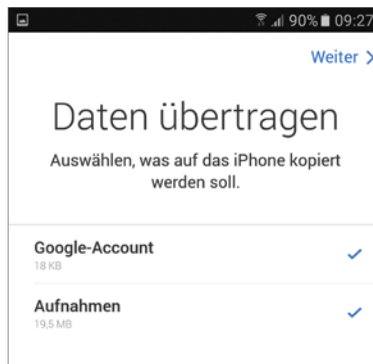
## Daten von Android übertragen



*Die Übernahme der Daten kann beginnen.*

Wenn auf beiden Geräten die Funktionen gestartet sind, erhalten Sie auf dem iPad einen Zifferncode angezeigt, den Sie dann auf dem Android-Gerät eingeben müssen. Auf diese Weise werden die beiden Geräte gekoppelt und es wird verhindert, dass eine andere Person die Daten während der Übertragung abfängt.

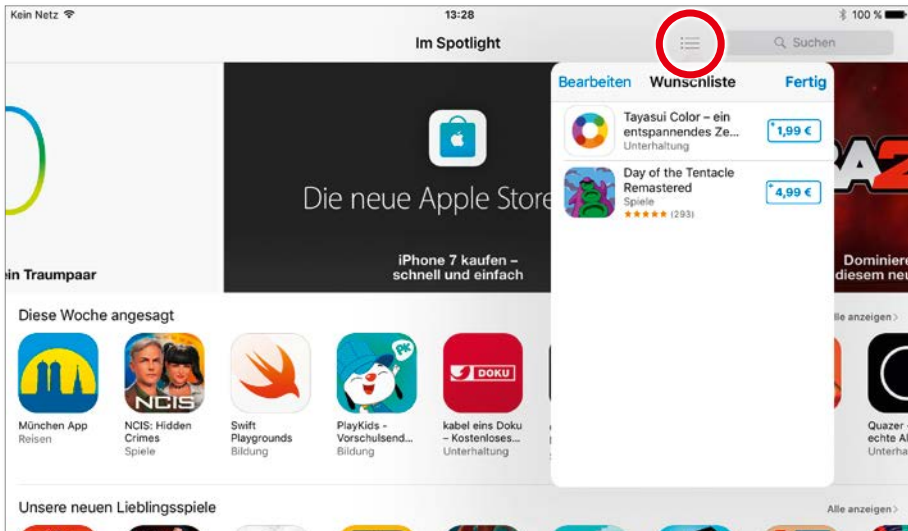
Nach kurzer Zeit haben sich die beiden Geräte verbunden, und Sie müssen dann auf dem Android-Gerät auswählen, welche Daten übernommen werden sollen. Ist dies geschehen, kann die Übertragung beginnen. Je nach Datenmenge dauert das Überspielen einige Minuten. Ist der Vorgang beendet, können Sie das iPad weiter einrichten und auf dem Android-Gerät die App beenden.



*Nach dem Auswählen der Daten kann die Übertragung beginnen.*

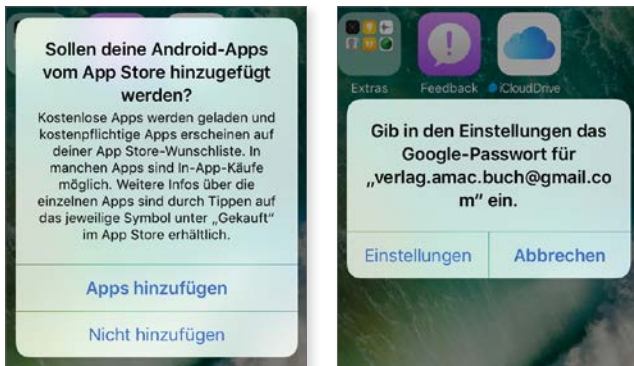
Haben Sie das iPad fertig eingerichtet, können Sie noch entscheiden, ob die Apps, die Sie auf dem Android-Gerät hatten, nun auch auf dem iPad installiert werden sollen. Alle kostenlosen Apps, die es auch für iOS gibt, werden dabei automatisch installiert. Kostenpflichtige Apps werden lediglich zur *Wunschliste*

des *App Store* hinzugefügt. Die Wunschliste erhalten Sie im App Store, wenn Sie rechts oben auf das Symbol für die Wunschliste tippen. Von dort aus können Sie dann die kostenpflichtigen Apps erwerben.



In der „Wunschliste“ sind die kostenpflichtigen Apps des Android-Geräts aufgeführt.

Und da beim Überspielen keine Passwörter übertragen werden, sollten Sie unbedingt noch das Passwort für Ihr Google-Konto in den *Einstellungen* bei *Mail* eingeben. Erst dann können Sie die E-Mails von dem Konto abrufen und Kontakte, Kalender und Notizen mit Ihrem Google-Konto synchronisieren.



Auf dem iPad können die gleichen Apps wie auf dem Android-Gerät installiert werden (links), sofern sie auch für iOS verfügbar sind. Außerdem müssen Sie noch das Passwort für Ihr Google-Konto angeben (rechts), damit E-Mails, Kalender, Kontakte und Notizen synchronisiert werden.



# Kapitel 2 Einstellungen

Bevor Sie das iPad für Ihre alltäglichen Aufgaben nutzen, sollten Sie sich ein bisschen Zeit nehmen und das Gerät nach Ihren eigenen Bedürfnissen konfigurieren. Dazu gehört nicht nur das Einstellen des Klingeltons, sondern auch das Auswählen des Hintergrunds oder das Einrichten der Touch ID. Dieses Kapitel hilft Ihnen, Ihr iPad richtig einzustellen und es dadurch noch effektiver zu nutzen.



Bevor Sie richtig loslegen, sollten Sie Ihrem iPad noch einen Namen geben: **Einstellungen** → **Allgemein** → **Info** → **Name**.

## Die Tasten

Damit Sie das iPad effektiv bedienen können, ist es wichtig, die Funktionen der Tasten zu kennen. Wir sehen uns also zuerst die Tasten am Gehäuse des iPads an. Das iPad hat insgesamt vier bzw. fünf Tasten mit unterschiedlichen Funktionen:



Die vier bzw. fünf verschiedenen Tasten des iPads. (Foto: Apple)

- 1 Eine der wichtigsten Tasten ist die *Home-Taste*. Sie enthält nicht nur den Sensor für die Touch ID zum Entsperren per Fingerabdruck, sondern wird zum Aufwecken des iPads und zum Aufrufen des Home-Bildschirms verwendet. Jedes Mal, wenn Sie diese Taste drücken, verlassen Sie die aktuelle App und gelangen zum Home-Bildschirm zurück. Ein zweifaches Drücken hintereinander öffnet die Multitaskingleiste (bzw. den sogenannten App-Umschalter) zum Wechseln der App bzw. zum Beenden einer App. Sie sehen, die Taste hat es wirklich in sich.
- 2 Die zweite wichtige Taste ist die *Stand-by-Taste*. Diese Taste haben Sie bereits in Kapitel 1 kennengelernt. Damit wird das iPad ein- und ausgeschaltet sowie in den Stand-by-Modus versetzt und auch wieder aufgeweckt.
- 3/4 Die Tasten *Lauter* und *Leiser* befinden sich auf der linken Seite. Sie regeln natürlich die Lautstärke (Nachrichtenton, Musik, sonstige Töne) des iPads. Allerdings werden sie auch beim Fotografieren verwendet und ersetzen in der App *Kamera* die Funktion des Auslösers. Mithilfe dieser beiden Tasten können Sie beim Fotografieren ganz bequem nur eine Hand verwenden.
- 5 *Seitenschalter* (nicht beim iPad Pro, iPad Air 2 bzw. iPad mini 4): Dieser Schalter kann entweder die *Ausrichtungssperre* oder die Funktion *Ton aus* besitzen. Sie können das unter *Einstellungen* → *Allgemein* → *Seitenschalter* definieren.

## Sperrcode und Touch ID

Das Erste, was Sie bei Ihrem iPad einstellen sollten, ist der Sperrcode und die Touch ID. Beides kann bereits bei der Installation des Systems konfiguriert werden (siehe Kapitel 1 ab Seite 13). Falls Sie dies noch nicht gemacht haben, sollten Sie es unbedingt nachholen. Mit dem Sperrcode können Sie Ihr iPad automatisch sperren, sobald es in den Ruhezustand geht. Außerdem wird der Sperrcode für einige Sicherheitsfunktionen des iPads verwendet. Sollte Ihr iPad einmal gestohlen werden oder verlorengehen, kann der Dieb bzw. Finder es nur mit dem richtigen Sperrcode entsperren und nutzen.

Zusätzlich zum Sperrcode kann auch Touch ID zum Entsperren verwendet werden. Das iPad Pro, iPad Air 2 sowie das iPad mini 3 und 4 besitzen im Home-Button einen Fingerabdrucksensor. Ist Touch ID eingerichtet, reicht es aus, mit dem Finger auf den Home-Button zu tippen, um das iPad zu entsperren. Möchten Sie das iPad entsperren, ohne den Button zu drücken, sollten Sie die Funktion *Zum Öffnen Finger auflegen* aktivieren (*Einstellungen* → *Allgemein* → *Bedienungshilfen* → *Home-Taste*).

Außerdem kann die Touch ID auch zum Einkaufen im iTunes-, App- und iBooks-Store verwendet werden. Der Sperrcode und die Touch ID können in den *Einstellungen* bei *Touch ID & Code* konfiguriert werden.



Falls Sie beim Einrichten des iPads bereits einen Code vergeben haben, müssen Sie diesen nun hier eingeben, um die Funktionen zu öffnen bzw. die Einstellungen zu ändern.

Haben Sie beim Einrichten des iPads weder einen Code noch Touch ID eingerichtet, gelangen Sie sofort zu den Einstellungen. Zuerst wollen wir einen Code konfigurieren.

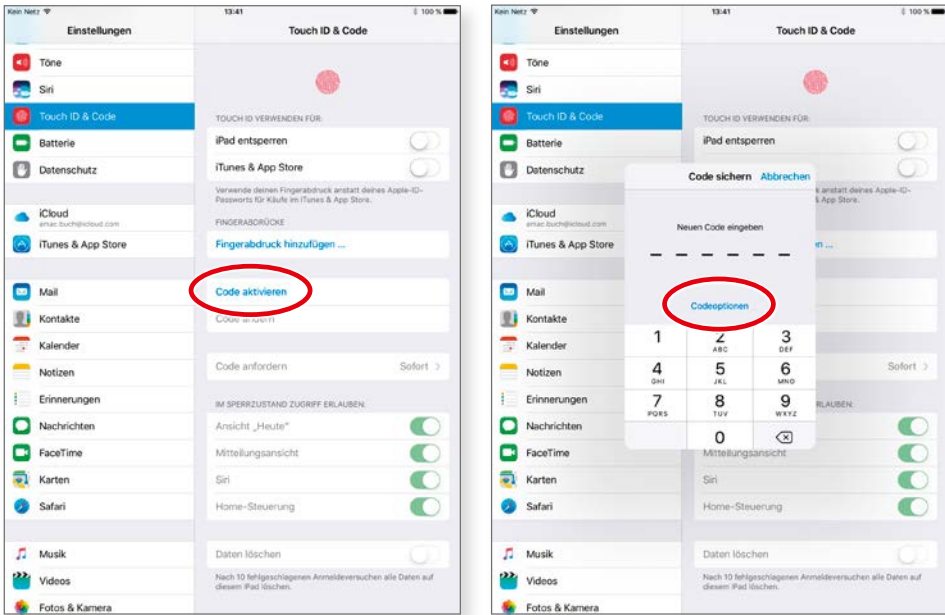
## Code einrichten

Tippen Sie zuerst auf *Code aktivieren*. Standardmäßig können Sie einen sechsstelligen numerischen Code angeben. Wenn Sie allerdings auf *Codeoptionen* tippen, können Sie die Art auch auf einen alphanumerischen, einen eigenen oder einen vierstelligen numerischen Code ändern.



Beachten Sie bitte: Je länger und komplizierter (alphanumerisch) der Code ist, desto schwerer haben es Diebe, ein geschütztes iPad zu entsperren.

## Sperrcode und Touch ID



So richten Sie den Code für das Entsperren ein.

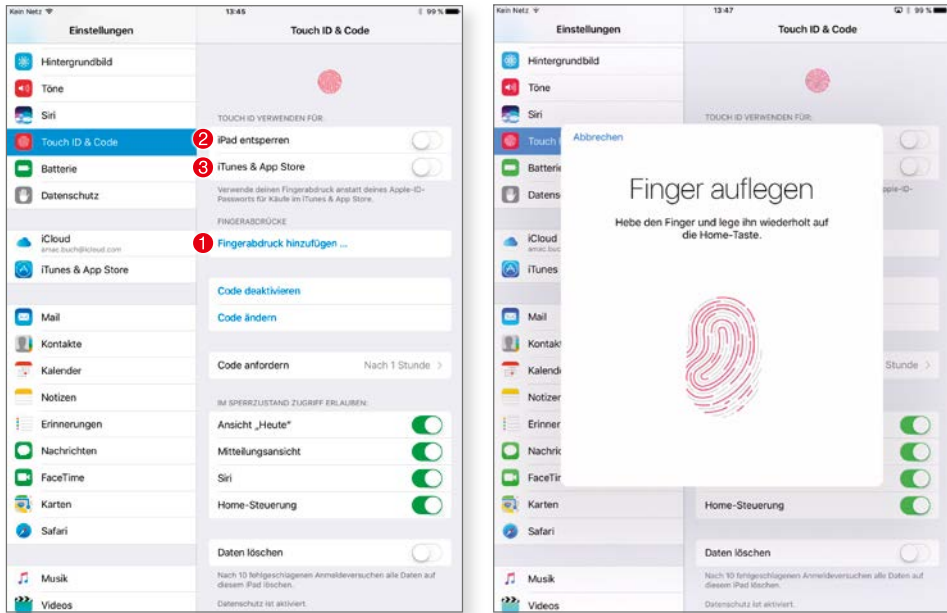
Haben Sie sich für eine Code-Art entschieden, müssen Sie den Code zweimal nacheinander eintippen. Der Code ist nun aktiv und kann zum Entsperren des iPads verwendet werden.



Wollen Sie den Code zu einem späteren Zeitpunkt ändern, dann rufen Sie wieder die Einstellungen auf und wählen die Funktion **Code ändern**. Danach müssen Sie zuerst den alten und anschließend den neuen Code eintippen.

## Touch ID

Touch ID ist eine weitere Sicherheitsfunktion von iOS, um das iPad zu entsperren oder Einkäufe in den Stores durchzuführen. Falls Sie beim Einrichten des iPads Touch ID nicht eingerichtet haben oder einen zweiten Fingerabdruck verwenden wollen, müssen Sie die *Einstellungen* und dort *Touch ID & Code* öffnen. Dort finden Sie dann die Option *Fingerabdruck hinzufügen* ①. Jetzt müssen Sie nur noch die Anweisungen auf dem Display befolgen.



Eine Schritt-für-Schritt-Anleitung führt Sie durch das Hinzufügen eines Fingerabdrucks.

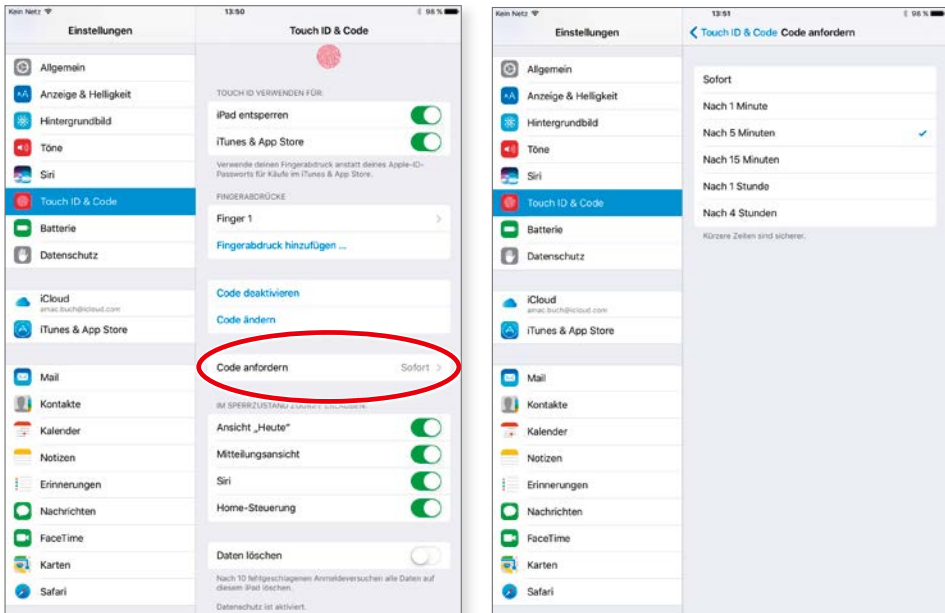
Nach erfolgreichem Abschluss lassen Sie sich weitere Fingerabdrücke hinzufügen, die Sie zur Unterscheidung auch benennen können. Als Nächstes müssen Sie nun entscheiden, wofür Touch ID verwendet werden soll. Sobald Sie einen Fingerabdruck hinzugefügt haben, ist standardmäßig die Option *iPad entsperren* ② für Touch ID aktiviert. Jetzt können Sie noch zusätzlich *iTunes & App Store* ③ einschalten, damit Sie per Fingerabdruck in den Stores einkaufen können.

## Code anfordern

Eine Sache, die Sie unbedingt wissen und einstellen müssen, ist der Zeitpunkt, zu dem das iPad automatisch gesperrt wird und ab dem Sie zum Entsperren den Code oder Touch ID brauchen. Dafür gibt es nämlich eine Einstellung mit dem Namen *Code anfordern*. Sie befindet sich ebenfalls in den *Einstellungen* bei *Touch ID & Code*.



## Sperrcode und Touch ID



Nach welchem Zeitraum muss der Code eingegeben werden?

Dort stellen Sie nun den Zeitraum ein, nach dessen Ablauf die Eingabe des Codes zum Entsperren des iPads benötigt wird. Wenn Sie z. B. *5 Minuten* einstellen, bedeutet das: Wenn Sie das iPad durch Drücken der Stand-by-Taste in den Ruhezustand versetzen, können Sie es innerhalb von fünf Minuten wieder aufwecken, ohne den Code eintippen zu müssen. Wird das iPad nach Ablauf der fünf Minuten aufgeweckt, wird der Code benötigt.



Falls Sie Touch ID zum Entsperren des iPads verwenden, wird die Funktion **Code anfordern** auf **Sofort** gestellt und kann auch nicht geändert werden.

## Automatische Sperre

Wenn Sie das iPad manuell über die Stand-by-Taste in den Ruhezustand versetzen, muss das nicht bedeuten, dass es auch gesperrt wird. Wenn Sie nur mit einem Code arbeiten, hängt es von der Einstellung *Code anfordern* ab, ab welchem Zeitpunkt die Sperre aktiv wird (siehe den vorigen Abschnitt).

Es gibt aber noch eine andere Funktion, die nicht nur das iPad automatisch in den Ruhezustand versetzt, sondern es zusätzlich auch sperrt. Unter *Einstellungen* → *Anzeige & Helligkeit* → *Automatische Sperre* können Sie den Zeitraum festlegen, nach dem das iPad in den Ruhezustand geht und gesperrt wird.